



CONSEIL
CANADIEN
DU BOIS

RAPPORT ANNUEL
2022



POUR UN AVENIR ÉCORESPONSABLE : LE RÔLE CRUCIAL DE L'INDUSTRIE DU BOIS DANS L'ÉCONOMIE VERTE CANADIENNE

Chers membres, partenaires et collègues de l'industrie,

À titre de président du conseil d'administration du Conseil canadien du bois, c'est avec grand plaisir que je vous présente le rapport annuel de l'année 2022.

Les douze derniers mois ont été particulièrement occupés. Cette année, notre équipe s'est enrichie de plusieurs nouveaux employés qui occupent maintenant des postes stratégiques, nos activités de modernisation du code bâtiment se sont poursuivies, et une fois de plus, un grand nombre d'initiatives de communication et d'ateliers de sensibilisation Wood WORKS! ont connu un franc succès partout au pays.

L'industrie du bois est en constante évolution et les décideurs, les directions d'entreprise, les consommateurs, les architectes et les bâtisseurs ont tous et toutes leur mot à dire sur l'utilisation du bois au Canada. En raison de sa grande expertise technique, le CCB joue un rôle structurant pour galvaniser les fabricants de produits du bois et les différents acteurs de l'industrie dans une mission commune : créer les conditions propices à l'avancement des codes et normes du bâtiment de façon à ouvrir toutes les avenues possibles pour l'utilisation des produits du bois.

Notre industrie occupe une place de choix dans la décarbonisation de la construction et sert de pilier fondamental d'une économie verte dynamique au Canada, un pays où il y a de la fibre de bois dans pratiquement toutes les régions rurales. Les multiples aspects de la transformation du bois, allant du bois de construction de

dimensions courantes aux fermes en passant par les autres produits de bois d'ingénierie, font partie de notre identité, d'autant plus qu'ils sont essentiels à des centaines de collectivités et à des centaines de milliers de Canadiens. Étant le seul matériau de construction entièrement renouvelable, et grâce à sa capacité à séquestrer du carbone, le bois se place, ici comme ailleurs, au premier plan des alliés de la lutte contre les changements climatiques.

La demande à court terme de produits de bois massif et la fluctuation des prix au Canada sont conjoncturelles et influencées par une foule de variables macroéconomiques. Cependant, l'utilisation du bois au pays a un avenir radieux et ouvre de nombreux débouchés maintenant que l'empreinte de carbone des matériaux de construction revêt de plus en plus d'importance aux yeux des gouvernements, des bâtisseurs et des consommateurs. Je suis convaincu que le CCB est très bien positionné pour l'avenir et peut compter sur les connaissances porteuses, la stratégie de communication et la structure nécessaire pour contribuer au développement d'une industrie canadienne aussi prospère que durable.

Je tiens à témoigner toute ma reconnaissance envers chacun et chacune des membres, partenaires et employés pour les efforts déployés. Ensemble, nous mettons en place des conditions propices et nous faisons progresser l'utilisation des produits du bois au Canada.

Jérôme Pelletier
Président du conseil d'administration, CCB



EN 2022, LE CONSEIL CANADIEN DU BOIS A:

GÉNÉRÉ



**420 PISTES
POUR LE SOUTIEN AU
PROJET**

Fourni l'expertise nécessaire en matière d'incendie
et de structure qui a abouti à un nouveau type de
construction

**Construction en bois massif
encapsulé**
ajouté au CNB 2020

Chaque dollar investi par le CCB en 2022
abouti à :

**15.12 PIEDS-PLANCHE
DE DEMANDE SUPPLÉMENTAIRE**

64,5 %

des projets que Wood Works! à
pris en charge en 2022 ont
utilisé de la construction à
charpente légère en bois.
35,5 % utilisaient du bois massif.

A joué un rôle déterminant dans l'obtention du

CLT

approuvé comme système de résistance aux forces
sismiques pour les bâtiments jusqu'à :

30 MÈTRES DE HAUTEUR

dans les zones à faible séisme, et

20 MÈTRES DE HAUTEUR

dans les zones sismiques élevées

En facilitant l'utilisation du bois

RÉALISÉ

UN AVANTAGE CARBONE DE

385,381
TONNES MÉTRIQUES DE CO₂



DIRECTEMENT INFLUENCÉ

270 édifices à charpente légère et
en bois massif

181MM PP de l'incrémental
ventes de bois
en 2022

INFLUENCÉ



**212 MILLIONS
DE DOLLARS
DES VENTES DE BOIS
AU CANADA**



Livré plus que

29,000

heures d'enseignement

aux architectes, ingénieurs, concepteurs,
développeurs, entrepreneurs et responsables
du code par le biais de programmes financés
par le CCB

SAISIR LES PERSPECTIVES DE CROISSANCE DE LA DEMANDE EN BOIS D'OEUVRE DANS LE CADRE BÂTI AU CANADA

Chers membres du CCB,

L'industrie des produits du bois canadien est en pleine effervescence. Des facteurs externes ouvrent des perspectives réjouissantes dans le secteur de la construction et l'impératif de décarbonisation du cadre bâti, l'émergence des nouveaux aspects environnementaux, sociaux et de gouvernance (ESG) ainsi que le besoin grandissant en logements abordables dans un contexte d'accélération de l'urbanisation et de l'immigration sont des tendances de fond. En 2022, le Conseil canadien du bois (CCB) s'est donné la priorité de positionner l'Association et ses membres de façon à tirer profit de l'avenir.

En 2022, la demande pour les produits du bois du CCB a connu une augmentation de 3,5 % sur douze mois. Ceci a permis de séquestrer plus de 385 000 tonnes de CO₂. L'utilisation du bois, la charpenterie légère comme le bois massif, a particulièrement augmenté dans la construction de logements multifamiliaux, où l'adoption par le marché est en constante croissance depuis une décennie. En 2022, c'est 356 immeubles qui sont sortis de terre par rapport à 56 en 2012. Au Canada, les immeubles résidentiels à logements multiples comptent pour 70 % des mises en chantier. La Société canadienne d'hypothèques et de logement anticipe que pour rétablir l'abordabilité, 3,5 millions d'unités d'habitation devront être construites d'ici 2030. Pour ce faire, des immeubles de moyenne catégorie plus haut sont nécessaires. Dans cette catégorie, la perspective d'augmentation de la part de marché du bois est de 30 à 40 %.

Parmi les autres opportunités à saisir, il y a l'augmentation de l'utilisation du bois dans les petits immeubles commerciaux et le développement de moyens faibles en émissions de carbone

pour convertir, moderniser et agrandir les édifices non résidentiels. Même dans les marchés non traditionnels comme les bâtiments institutionnels, les immeubles plurifonctionnels, les écoles et édifices universitaires dont les parts de marchés sont actuellement moindres (entre 4 et 12 %), il y a des possibilités d'élargir l'utilisation du bois comme solution de construction faible en émissions de carbone.

Bien entendu, plusieurs de ces gains et perspectives sont le résultat de l'évolution des codes du bâtiment. La publication cette année de l'édition 2020 du Code national du bâtiment a permis aux concepteurs d'intégrer plus facilement le bois aux structures plus grandes et plus hautes. Par le biais du travail que nous effectuons sur les codes et les normes, nous traçons le chemin qui nous permet de tirer parti de toutes ces occasions. Pour en savoir plus sur la construction en bois d'œuvre massif encapsulé (un tout nouveau type de construction qui permet d'élargir les marchés pour les produits du bois), lisez le rapport sur les Codes et l'ingénierie. Nous travaillons déjà au développement du code du bâtiment 2030 et nous sommes en contact avec les provinces dans le but d'accélérer le processus.

Sur le plan éducatif, la feuille de route WoodSMART a conclu son programme de cinq ans cette année. Il a connu un franc succès et en résultat, 17 universités ont ajouté un programme en lien avec le bois à leur curriculum. WoodSMART a permis d'atteindre 2425 étudiants par semestre en moyenne, et jusqu'à maintenant, 176 enseignants de niveau postsecondaire ont téléchargé du matériel et des outils sur le centre des ressources WoodSMART en soutien à l'enseignement sur le bois pour la relève de l'industrie.





Les réalisations notables n'ont pas manqué cette année, mais notre succès collectif a dû composer avec un environnement difficile et des enjeux importants dans les industries forestières et de la construction. Les problèmes d'approvisionnement découlant de la pandémie sont toujours d'actualité, et l'augmentation des taux d'intérêt et des taux hypothécaires, en raison de la politique monétaire de la banque devant le risque omniprésent d'une récession généralisée, a grandement pesé sur la construction et sur le marché immobilier. En conséquence, la construction et les ventes de nouvelles propriétés ont connu un ralentissement de sorte qu'il y a eu une faiblesse du prix et du volume des produits du bois. Nos efforts pour stimuler la demande dans les segments de marché traditionnels et émergents sont donc d'autant plus importants.

Le conseil d'administration du CCB a adopté un nouveau plan stratégique pour s'adapter aux tendances et aux dynamiques fluctuantes du marché. Les grands objectifs ne changent pas, mais les stratégies et les activités pour réaliser notre plan ont été mises à jour et retravaillées. L'élaboration du nouveau plan stratégique s'appuie sur nos nouveaux systèmes de gestion des données et des relations avec la clientèle étoffés par des données externes sur le marché. En 2022, nous avons commencé le processus d'amélioration de notre approche guidée par les données avec de nouveaux indicateurs clés de performance qui nous serviront à mesurer les progrès, mais également à éclairer nos prochaines activités.

Cette année, nous avons mis la coopération à l'avant-plan en présentant nos plans, nos approches et nos activités à nos membres, et en leur demandant leurs impressions pour nous aider à améliorer nos activités et nos produits.

Ces efforts nous ont apporté beaucoup. Nous avons également consacré beaucoup d'efforts à nous coordonner avec nos principaux partenaires en foresterie : l'Association des produits forestiers du Canada, FPIInnovations, la Commission nationale de classification des sciages, US Woodworks et l'American Wood Council pour améliorer la rentabilité économique de l'industrie des produits du bois.

Du point de vue de nos activités internes, l'année a été très chargée en raison d'une réorganisation pour aligner CCB sur les perspectives et les tâches qui se profilent à l'horizon. Depuis la dernière assemblée générale annuelle, la haute direction s'est enrichie de quatre nouveaux membres. L'équipe Codes et ingénierie a ouvert quatre nouveaux postes de façon à répondre à l'élargissement du code du bâtiment pour inclure la construction en bois d'œuvre massif encapsulé et pour tirer avantage des opportunités qui s'annoncent dans le domaine de la construction écoresponsable et carboneutre.

Le marketing et les communications ont été centralisés conformément à la feuille de route 2018 pour améliorer leur efficacité et obtenir de meilleurs résultats. Le conseil d'administration a adopté les changements recommandés au modèle de gouvernance dans le but de simplifier les fonctions des comités et d'augmenter l'ampleur et la portée de la participation au sein du CCB. Dans la foulée, le nouveau comité du Marketing et des Communications a vu le jour.

La politique des ressources humaines a fait l'objet d'une modernisation pour améliorer le recrutement et la rétention de nos précieux employés. Parmi les initiatives, nous avons publié un nouveau manuel des employés, rationalisé nos systèmes comptables, mis à jour la rémunération et les avantages sociaux et mis

➤ LETTRE DU PRÉSIDENT ET DIRECTEUR

en place un nouveau système d'évaluation dans le but d'améliorer le rendement du personnel et d'encourager le perfectionnement. Nous avons également renégo-cié notre bail pour réduire la taille de nos bureaux, effectué d'importantes économies d'échelle et entrepris la construction de nouveaux locaux pour inciter et encourager le personnel à revenir en présidentiel. Le nouveau milieu de travail met son bien-être à l'avant-plan et ses caractéristiques et commodités sont pensées de façon à créer une atmosphère accueillante et chaleureuse. La refonte de l'exploitation se poursuit en 2023, et elle se réalise à l'intérieur des limites du budget actuel et dans une approche responsable et prudente de l'amélioration de notre rendement et d'augmentation de notre efficacité.

De concert avec nos partenaires Wood WORKS! et Cecobois, nous avons réorienté notre approche vers une optique de développement des marchés et de communication. À partir de maintenant, le soutien technique et la sensibilisation sont appelés à être au cœur de nos initiatives stratégiques et prendront le pas sur la promotion. Jusqu'à maintenant, nos efforts de sensibilisation ont porté leurs fruits et le marché est de plus en plus conscient des avantages du bois. Le secteur de la construction a désormais un intérêt marqué pour le soutien technique (et notamment des aspects économiques et environnementaux pour faire progresser les projets en bois).

Les données de notre système de gestion des données sur la clientèle indiquent que plus nous communiquons avec les architectes, les ingénieurs et les promoteurs, plus il y a de chances que la construction utilise du bois. Tout en continuant à soutenir la communauté de l'architecture, du génie et de la construction, nous cherchons également à joindre un public plus large composé de promoteurs, de responsables de codes, de fonctionnaires des services d'incendie et d'urbanistes. Nous nous sommes rendu compte qu'il est nécessaire de soutenir la formation requise pour développer la capacité du secteur de la construction. Plus particulièrement, les formations sur le bois massif et la construction hors chantier permettront d'augmenter la part de marché des produits du bois tout en compensant la grave pénurie de main-d'œuvre. Incidemment, le changement d'orientation suit les priorités et les politiques gouvernementales sur la carboneutralité, l'abordabilité et un meilleur positionnement dans la chaîne de valeur.

Au nom du CCB, je tiens à remercier le président Jérôme Pelletier et les autres membres du conseil d'administration pour leur concours, leurs efforts et leur dévouement. Sans leur leadership fort, il aurait été impossible d'atteindre nos objectifs communs. Kevin Pankratz prend maintenant la présidence et nous sommes impatients de profiter de ses qualités de leader et de sa vision. J'aimerais également remercier nos partenaires, nos commanditaires et nos bailleurs de fonds qui nous soutiennent d'une multitude de façons. Ce soutien est essentiel pour nous permettre d'utiliser le plein potentiel de nos ressources pour produire des résultats. L'apport de chacun de nos membres est inestimable et ils nous permettent d'atteindre nos objectifs et de faire profiter l'industrie de résultats positifs. Finalement, je voudrais remercier l'équipe dévouée et passionnée du CCB pour tout son bon travail. Les changements mis en place cette année appartiennent à notre équipe solide et diversifiée qui fait profiter l'industrie et notre mission de ses idées, de sa passion et de son expertise de son travail.

Cordialement,
R.M. (Rick) Jeffery
Président et directeur général



ÉQUIPE DE LA DIRECTION DU CCB



Rick Jeffery
*Président &
directeur général*



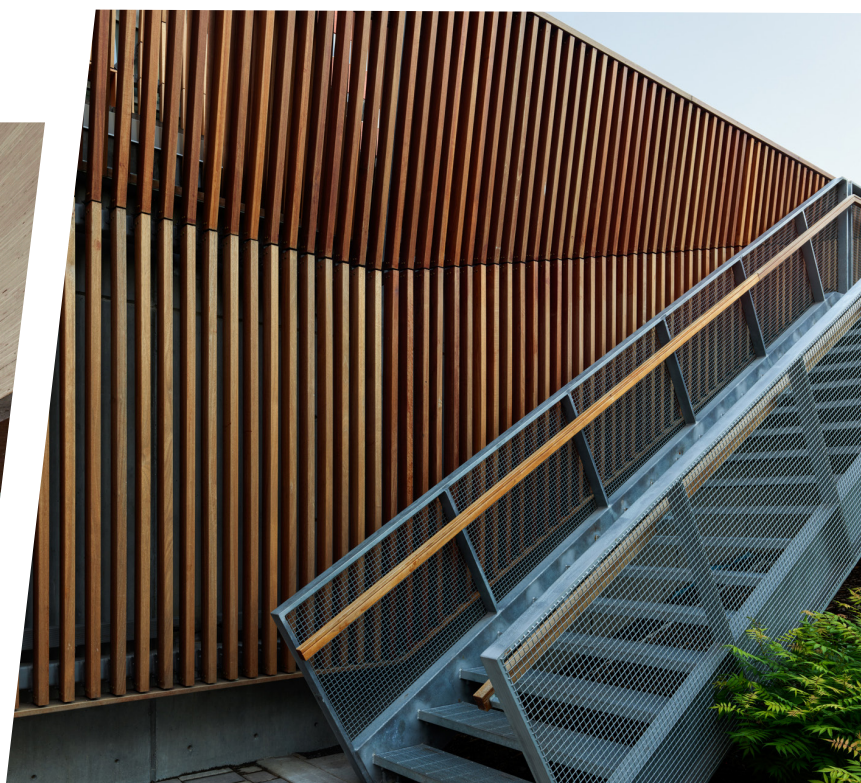
Lana Legostaeva
Chef des finances



Rob Jonkman
*Vice Président,
Codes &
ingénierie*



Martin Richard
*Vice Président,
Communications &
Marketing*



INFLUENCER LES CODES ET LES NORMES

Le 28 mars 2022, le Code national du bâtiment (CNB) 2020 a été publié, permettant aux concepteurs de spécifier plus facilement le bois dans des structures plus grandes et plus hautes. L'équipe des codes et de l'ingénierie du Conseil canadien du bois a joué un rôle important au sein des comités techniques permanents du CNB responsables du développement des possibilités d'utilisation du bois.

Notre équipe des codes et de l'ingénierie du CCB, ainsi que nos partenaires de l'industrie, ont fourni l'expertise nécessaire en matière d'incendie et de structure, ce qui a permis d'ajouter un tout nouveau type de construction, la « construction en bois d'œuvre massif encapsulé » (CBOME), au CNB 2020. Ce nouveau type de construction s'ajoute aux types existants de « construction combustible » et de « construction non combustible ». Il élargit les possibilités d'utilisation du bois dans les bâtiments, au-delà de la limite de 6 étages pour les constructions à structure légère en bois et les constructions lourdes en bois, afin de permettre la construction de bâtiments de type « gratte-ciel » de 12 étages en bois massif.

Le CCB a également contribué à faire approuver le bois lamellé croisé (CLT) comme système de résistance aux forces sismiques pour les bâtiments d'une hauteur maximale de 30 mètres dans les zones faiblement sismiques, et de 20 mètres dans les zones fortement sismiques. Cela signifie que des bâtiments allant jusqu'à 10 étages peuvent être construits avec le CLT comme système structurel principal pour résister aux charges latérales dues au vent ou aux tremblements de terre. Pour dépasser ces limites de hauteur, des systèmes complémentaires peuvent être utilisés pour résister aux forces latérales dues au vent et aux tremblements de terre, tandis que le système structurel en CLT supporte les autres charges gravitaires « vivantes », telles que la neige et les occupants du bâtiment.

Après la publication du CNB 2020, il restait encore du travail à faire. Le CCB a reconnu la demande existante du marché pour des bâtiments de plus de 12 étages, avec plus de bois exposé, et des dispositions plus pratiques et plus efficaces en matière de construction. L'obligation actuelle d'installer un système d'encapsulation pendant la construction dès que le bâtiment dépasse 4 étages est une charge importante et peu pratique, qui entraîne des coûts supplémentaires considérables. L'équipe des codes et de l'ingénierie du CCB a travaillé activement sur de nouvelles demandes de modification du code pour chacun de ces aspects de la conception, dont plusieurs ont été soumises au processus d'élaboration du code en 2022 et ont progressé favorablement.

RENDRE LE BOIS PLUS FACILE À UTILISER

La prochaine étape impérative pour l'équipe des codes et de l'ingénierie du CCB en 2022 a été de fournir un soutien d'expert pour s'assurer que les nouveaux systèmes CBOME et CLT sont utilisés de la manière la plus efficace possible. Notre objectif principal n° 3, « rendre le bois plus facile à utiliser », est régulièrement atteint grâce à des publications, des logiciels, des présentations techniques et le site Web www.cwc.ca. Pour la CBOME, le CCB a apporté son expertise dans de nombreuses présentations techniques à différents groupes de membres. Cette formation a présenté les nouvelles dispositions du code et a décrit les recherches sur les incendies et les arguments techniques utilisés pour soutenir l'adoption de la CBOME dans le CNB.

C'était très percutant d'assister au test de feu en temps réel. Le fait de constater que le bois massif peut résister à un incendie important affecte positivement la perception de ce type de construction.

/ Agent du bâtiment

Le CCB a également été très actif dans le projet de démonstration d'essais au feu sur le bois de masse, qui comprenait une série de cinq essais au feu à grande échelle, menés par le CNRC au cours de l'été 2022, à l'intérieur d'une structure en bois de masse de deux étages et de 334 mètres carrés à Ottawa. Il s'agit du plus grand essai de résistance au feu sur une structure de bois massif réalisé au Canada à ce jour. La recherche a démontré scientifiquement que le bois massif est un matériau de construction sécuritaire. Les données et les connaissances qui en résultent seront utilisées pour contribuer à la conception, à l'évaluation et à l'approbation de solutions alternatives en matière de sécurité contre les incendies pour les grands bâtiments en bois massif, pour développer des stratégies de lutte contre les incendies pour les sites de construction et les bâtiments finis, et pour informer le développement du code mentionné précédemment (pour les versions 2025 et 2030 du CNB) concernant les bâtiments plus hauts construits en bois massif.

La conception de la salle Héritage du Fonds Gord Downie et Chanie Wenjack de la Banque CIBC Toronto, Ontario
Architecte : Brook McIlroy

La conception de la salle Héritage du Fonds Gord Downie et Chanie Wenjack de la Banque CIBC favorise la réconciliation avec les peuples autochtones grâce à l'utilisation de la narration et à l'inclusion d'intervenants, de professionnels et de fournisseurs autochtones depuis sa création jusqu'à sa manifestation physique. Les éléments en bois englobent l'expérience totale de l'espace tout en soulignant les fonctions importantes de la pièce et offrent des opportunités didactiques culturelles directes.

MAINTENIR L'AVANTAGE ENVIRONNEMENTAL DU BOIS SUR LE MARCHÉ

En 2022, le CCB a obtenu un financement du Conseil national de la recherche (CNR) pour travailler sur un projet visant à établir une base de données d'inventaire du cycle de vie (ICV) cohérent avec les matériaux pour les produits de construction. Cette initiative, appelée « Actifs à faible teneur en carbone grâce à l'ACV », ou « ACV2 » (ACV-CNRC2), nécessite une coordination et une coopération avec nos partenaires de l'industrie du bois et le plus grand nombre possible de producteurs de produits de construction en bois à travers le Canada, afin de s'assurer que nous maintenons et développons notre avantage pour le bois en tant que matériau de construction.

Même si la réalisation de ce projet CNRC-LCA2 a constitué un défi important en matière de processus et de coordination (et continuera de l'être en 2023), des plans sont en cours pour s'assurer que l'industrie du bois dispose de données lui permettant de fournir au CNRC des rapports d'ACV régionalisés et des ensembles de données d'ICV pour les produits du bois canadiens. FPInnovations (FPI) et l'Association des produits forestiers du Canada (APFC) se sont montrés extrêmement coopératifs avec le CCB dans la réalisation de ce travail. Nous prévoyons que cette phase des travaux du CNR-LCA2 sera achevée avec succès en 2024.

CONCEVOIR POUR LA RÉSILIENCE AU CHANGEMENT CLIMATIQUE

En 2022, l'Ontario et le Québec ont connu une rare tempête de vent « Derecho » avec des vents atteignant 190 km/h dans certains endroits, ce qui correspond à peu près à la vitesse d'une tornade EF-2. Les répercussions, plus d'un an après, sont encore évidentes. Cette tempête exceptionnelle a mis en évidence l'importance d'une nouvelle norme CSA intitulée « Sécurité élevée contre le vent pour les immeubles résidentiels de faible hauteur et les petits bâtiments » (CSA S520:22 | Produit | Groupe CSA). En 2022, le CCB a élaboré et présenté de nombreux exposés techniques sur les principales caractéristiques de conception d'un bâtiment à haute résistance au vent, sur la base de la norme, ce qui a permis au CCB de décrire comment les bâtiments à ossature légère en bois peuvent résister avec succès aux charges de vent associées aux tornades.



CENTRE D'AFFAIRES POUR LES LOGICIELS ET LES PUBLICATIONS

Le chiffre d'affaires prévu au budget était de 876 630 dollars et le chiffre d'affaires réel de 1 199 186 dollars, dépassant de 322 555 dollars le chiffre d'affaires prévu et indiquant que nos outils techniques sont toujours reconnus et utilisés comme des outils utiles par les concepteurs et les constructeurs. Plus important encore, l'élaboration de trois nouvelles publications, financées par la feuille de route pour l'éducation de RNCAN, a progressé de manière substantielle. Nous prévoyons la parution de ces publications en 2023. Le manuel du constructeur, le guide de l'architecte et le manuel avancé d'ingénierie du bois constitueront la base d'une formation élargie sur le bois dans les établissements post-secondaires canadiens.

Les ventes de logiciels et de publications ont dépassé les prévisions de 37 % en 2022. Cela reflète non seulement l'utilisation croissante du bois dans la construction, mais affirme également le rôle essentiel du CCB dans le soutien de la communauté AEC+D avec des ressources techniques.

Forest Retreat, Caledon, Ontario
Architecte : Kariouk Architects

Cette maison pour une famille nombreuse dans une région rurale de l'Ontario honore le lien émotionnel entre les Canadiens et la terre grâce à une harmonisation visuelle et matérielle avec son environnement.



ÉLARGISSEMENT DE L'AUDIENCE

Le Conseil canadien du bois a beaucoup investi dans l'élargissement de son audience. Avec la table ronde de l'industrie du bois massif et par le biais des assureurs, des services de sécurité incendie et des autorités, nous nous employons à ouvrir le dialogue avec de nouveaux acteurs comme les promoteurs. Un des grands indicateurs clés de performance de 2023 est l'élargissement de l'audience pour dépasser le point de référence de 2022.

ANALYSE COMPARATIVE DES GES

En collaboration avec notre partenaire Cecobois, nous avons entrepris une analyse comparative d'envergure au moyen de son outil d'estimation des émissions de gaz à effet de serre (GES). L'idée du projet était de compiler des données globales sur 20 projets aux différents matériaux de structure. Les équipes de conception nous ont aidés à rassembler les renseignements nécessaires sur les structures, et les projets ont été catalogués avant d'être soumis à l'analyse de l'empreinte carbone de Gestimat. Finalement, les résultats ont été ajoutés à la base de données Gestimat dans le but de produire un rapport complet. L'étude se poursuit en 2023 avec d'autres typologies afin de dégager des valeurs de référence pour déterminer le carbone intrinsèque et le carbone séquestré d'un éventail de types de constructions.

CONSOLIDATION DU RÉSEAU DES ASSUREURS

Assurer une construction en bois d'œuvre coûte plus cher, et CCB s'est penché sur le sujet avec l'industrie de l'assurance. Le groupe de travail sur les assurances s'est réuni à trois reprises en 2023 pour discuter de différentes problématiques. Au début de l'année, les essais de résistance au feu étaient au premier plan, puis c'est le projet d'évaluation des risques qui est devenu la priorité pendant la seconde moitié de 2022. La prochaine rencontre du groupe de travail sur les assurances est prévue pour le mois de juin 2023.

En 2022, le réseau du CCB s'est élargi et compte maintenant 128 représentants en assurance. Il est composé de courtiers, de souscripteurs et de compagnies cédantes. Bon nombre d'entre eux ont assisté à l'essai de résistance au feu pour le bois massif qui a eu lieu à Ottawa et, lors de la réception de réseautage organisée après,

un effet positif s'est immédiatement fait sentir. Beaucoup des témoins s'attendaient à ce que la structure s'effondre en quelques minutes, mais ils ont eu la surprise de voir le feu s'éteindre de lui-même en peu de temps. La publication des résultats des cinq tests aura une grande influence sur les présomptions des professionnels des assurances sur les constructions en bois d'œuvre et sur les solutions d'assurance adéquates.

En collaboration avec Zurich, le CCB a également commandé une évaluation des risques pour les projets en bois massif de grande envergure au Canada. Les résultats sont positifs, ce qui est indicateur d'un très faible risque pour l'occupation. Ces études importantes orienteront notre plan de travail pour 2023 et serviront de situation de référence aux assurances pour déterminer leur prix.



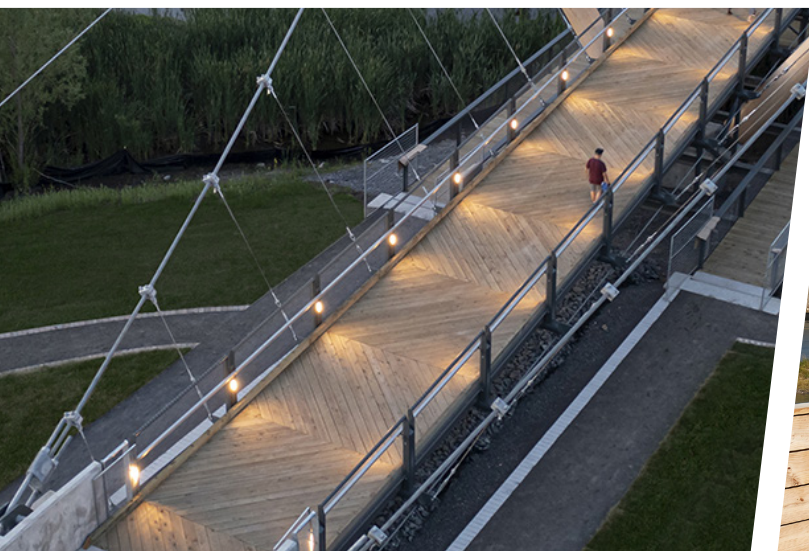
PROJET DE DÉMONSTRATION DE RÉSISTANCE AU FEU DU BOIS MASSIF

Le programme de démonstration de résistance au feu a terminé tous ses essais cette année, et à la fin de 2022, le projet d'essai de résistance au feu du bois massif est entré dans sa dernière phase : la communication des résultats aux experts ciblés. Des photos et un résumé du projet ont été publiés sur le microsite firetests.cwc.ca, et le rapport final de Ressources naturelles Canada est attendu au deuxième trimestre de 2023.

Le rapport décrit les cinq essais de résistance au feu à grande échelle effectués à l'été 2022 à Ottawa, dont les scénarios d'incendie, la quantité de combustible, les dispositifs expérimentaux, les équipements de mesure, les mesures et la procédure en plus de présenter les données et les résultats. On s'attend à ce que l'analyse des données et des résultats du bois massif soumis à l'action du feu permette de répondre aux questions de l'industrie sur le risque perçu d'incendie et qu'elle serve de preuve scientifique pour les futures demandes de changement au code.

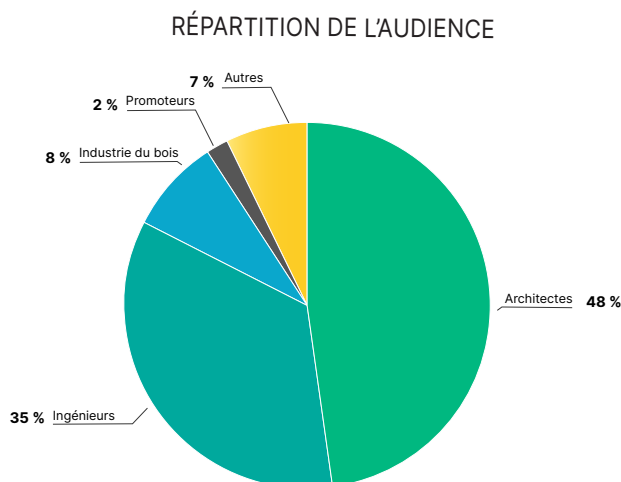
LA FEUILLE DE ROUTE ÉDUCATIVE WOODSMART

La feuille de route éducative WoodSMART a conclu son programme de cinq ans cette année. Le programme a connu un franc succès et 17 universités proposent maintenant des cours sur le bois. WoodSMART a permis d'atteindre 2425 étudiants par semestre en moyenne, et jusqu'à maintenant, 176 enseignants de niveau postsecondaire ont téléchargé du matériel et des outils sur le centre des ressources WoodSMART en soutien à l'enseignement sur le bois pour la relève de l'industrie.



LE RETOUR DES CONFÉRENCES SOLUTIONS EN BOIS EN PRÉSIDENTIEL

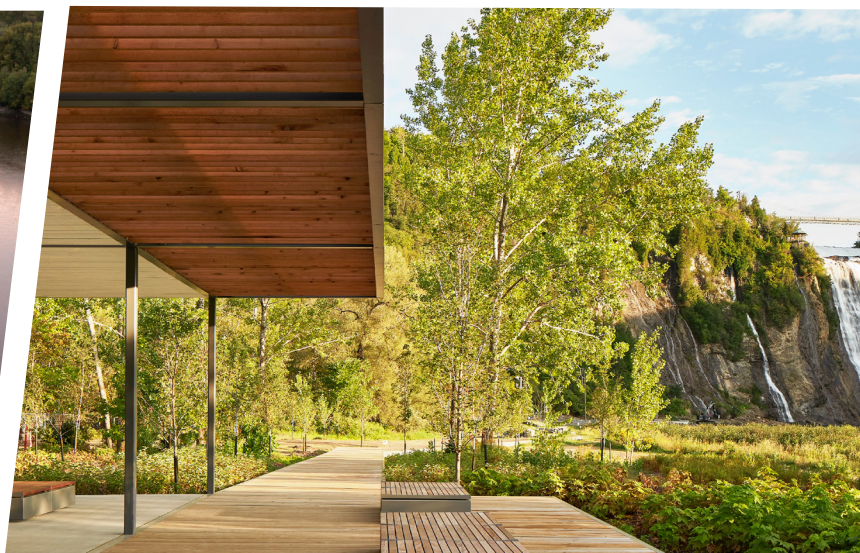
Les équipes régionales du programme Wood WORKS! ont fait preuve d'une grande capacité d'adaptation pendant la pandémie en transportant leurs activités en ligne. Par ailleurs, la planification pour le retour des activités en présidentiel avait déjà commencé. L'année a commencé par la conférence Solutions en bois de mars 2022, mais une résurgence de la Covid-19 a forcé sa tenue en ligne.



Plus tard dans l'année, nous avons enfin réussi à organiser une conférence Solutions en bois en personne pour la première fois depuis 2019 à Vancouver, Toronto et Edmonton. Les trois événements ont été bien fréquentés et le contenu éducatif a été bien reçu par les participants et participantes. Il y avait également un salon commercial où les partenaires de l'industrie ont eu l'occasion de faire connaître leurs produits et services. Le programme éducatif portait sur une variété de sujets. Les présentations des architectes autochtones et de conférenciers étrangers ont été particulièrement populaires. L'organisation des conférences en personne de l'année 2023 est déjà bien entamée.

Retour d'information :

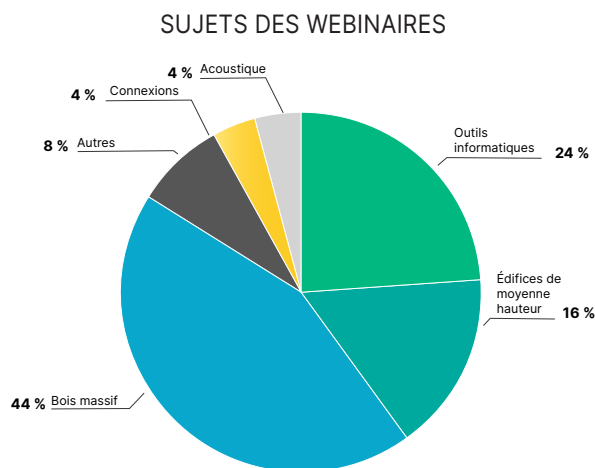
- Augmentation de 61 % de la possibilité d'utiliser du bois d'œuvre dans les projets.
- Meilleure connaissance des systèmes de construction en bois à 95 %
- 93 % des participants ont discuté avec des collègues après la conférence.
- 67 % préfèrent le matériel Wood WORKS! aux ressources similaires.



WEBINAIRES ET FORMATION EN LIGNE POUR LA DIFFUSION DES CONNAISSANCES

En 2022, le CCB a produit 28 webinaires et donné 1628 heures de cours de formation continue à 1139 participants. Notre base de données s'est agrandie et contient maintenant plus de 250 nouveaux participants à des webinaires. Dans notre outil de gestion des relations avec la clientèle, beaucoup de participants ont déjà été mis en contact avec des sujets WW. Dans le tableau, vous trouverez certains des sujets des webinaires.

Cette année, nous avons ramené le centre de formation en ligne à l'interne et sous la nouvelle direction, nous avons lancé une nouvelle plateforme. La plateforme de formation en ligne permet au CCB d'étendre sa portée et de rendre son contenu éducatif plus accessible. Avec le contenu sur demande du centre de formation en ligne, nous sommes en mesure de présenter du contenu technique ciblé partout et en tout temps. Lors du lancement, seul un nombre restreint de formations était disponible, mais nous rajouterons du matériel au fil du temps.



RÉCOMPENSER L'EXCELLENCE DANS L'ARCHITECTURE DE STRUCTURES EN BOIS

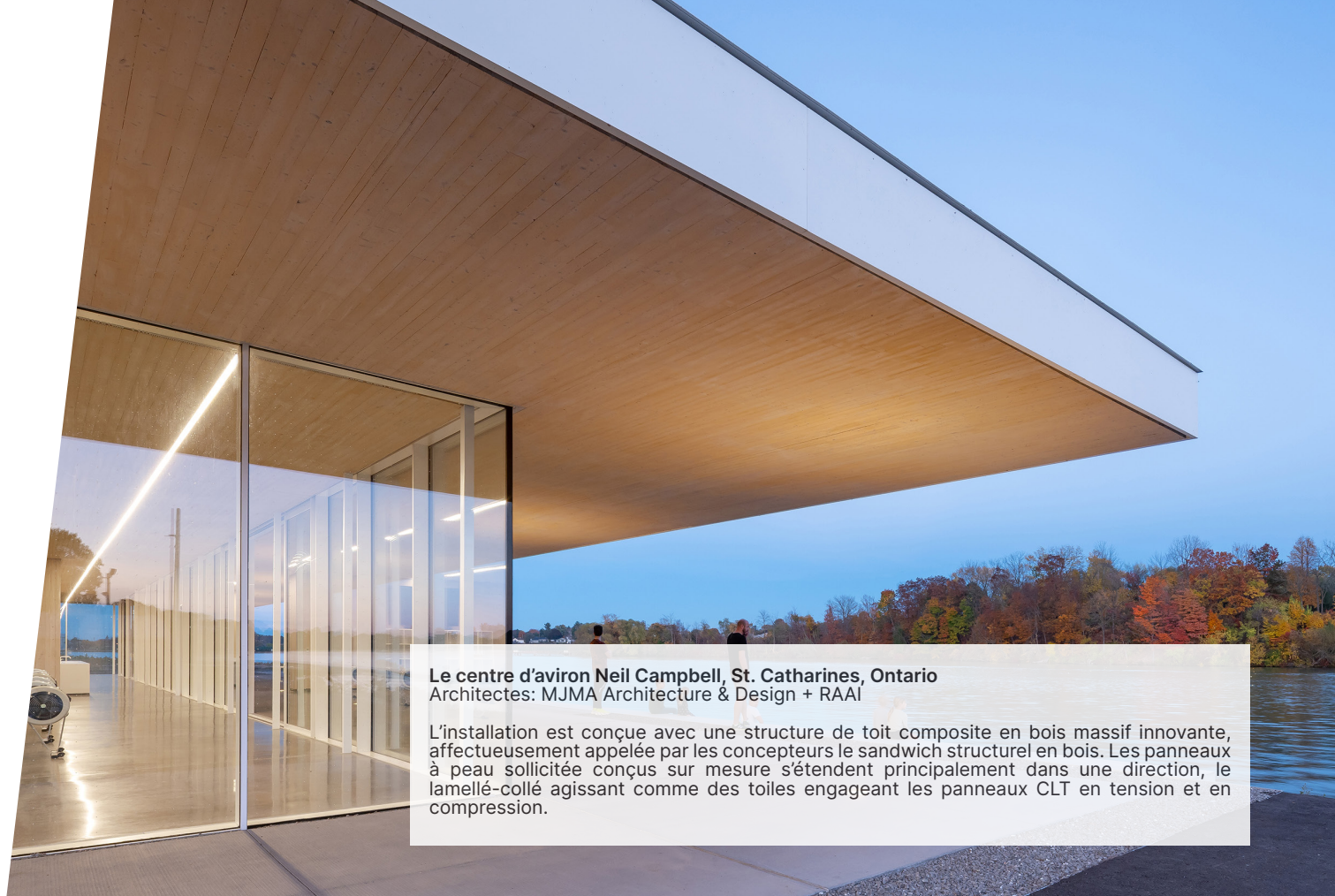
En 2022, nous avons présenté la trente-huitième édition annuelle des Prix d'excellence en conception structurale et en construction en bois qui souligne le travail exceptionnel des professionnels de l'architecture. Cette année, nous avons récompensé 22 édifices de qualité exceptionnelle en Amérique du Nord et ailleurs dans le monde. Chaque fois que nous annonçons de nouveaux gagnants, nous constatons l'importance de cette reconnaissance dans l'industrie. Elle attise également l'enthousiasme pour la construction de bâtiments en bois, tout en développant un réseau mondial d'experts de la conception en bois. Nous avons réuni les projets gagnants, ainsi que les lauréats des autres prix Wood WORKS! canadiens et des prix régionaux américains WoodWorks dans le beau livre Celebrating Excellence in Wood Architecture.

MAGAZINE WOOD DESIGN & BUILDING

Depuis son lancement en 1992, le magazine Wood Design & Building est le seul en Amérique du Nord à valoriser le bois sous toutes ses formes comme matériel primaire d'une architecture contemporaine. C'est donc une publication estimée et une ressource essentielle pour le public nord-américain. Elle rejoint plus de 65 000 architectes, ingénieurs en bâtiment, constructeurs de maisons sur mesure, entrepreneurs et spécificateurs.

Pour assurer sa pertinence dans le contexte actuel, le format et le contenu du magazine seront complètement repensés en 2023. Nous voulons améliorer l'expérience de lecture et augmenter la valeur du magazine pour l'industrie du bois. En adaptant notre publication aux goûts et aux attentes actuelles, nous croyons pouvoir continuer à offrir un magazine qui captive et inspire, qui correspond aux besoins et aux attentes de l'industrie du bois et qui relève les défis et saisi les occasions que représente l'environnement dynamique de la publication de magazines.





Le centre d'aviron Neil Campbell, St. Catharines, Ontario
Architectes: MJMA Architecture & Design + RAAI

L'installation est conçue avec une structure de toit composite en bois massif innovante, affectueusement appelée par les concepteurs le sandwich structurel en bois. Les panneaux à peau sollicitée conçus sur mesure s'étendent principalement dans une direction, le lamellé-collé agissant comme des toiles engageant les panneaux CLT en tension et en compression.



DÉVELOPPEMENT DU RÉSEAU WOOD INNOVATION NETWORK AU CANADA

Avec le financement de Ressources naturelles Canada, CCB a démarré le réseau Woodworks Innovation Network (WIN) en collaboration avec US WoodWork. Il s'agit d'une communauté en ligne où les professionnels qui cherchent à intégrer des produits de bois durable à leurs projets peuvent trouver des ressources. La plateforme permet aux professionnels du design et de la construction qui ont travaillé avec de nouvelles technologies de se retrouver pour échanger des connaissances, de l'expertise et des occasions de croissance. Le réseau met également en contact des promoteurs avec des architectes, des ingénieurs et d'autres professionnels de l'industrie de façon à faciliter la collaboration.

C'est également un endroit où échanger sur les expériences et les projets. En 2023, des projets et des partenaires canadiens s'ajouteront à la plateforme américaine.

LE BOIS MASSIF POUR UN AVENIR ÉCOLOGIQUE

La Table ronde de l'industrie du bois massif est un forum du secteur privé piloté par le CCB. Elle a eu lieu pour la première fois en 2021. Elle a pour objectif d'élargir la part de marché des constructions en bois massif et de développer de nouvelles perspectives stratégiques. Elle permet de rassembler un groupe trié sur le volet de chefs de file de l'industrie afin de discuter des plus grands enjeux et de partager des renseignements des différents secteurs de l'industrie. Le 25 mai 2022, plus de 70 dirigeants de partout au Canada se sont rencontrés à Banff pour faire le point sur l'adoption du bois massif au pays. Les participants à l'événement sur invitation représentaient divers secteurs de l'industrie, notamment la fabrication, l'architecture, le génie, la santé et le bien-être, l'environnement, les technologies, les codes et normes du bâtiment et la défense des intérêts.

La Table ronde a commencé par la présentation de trois fabricants canadiens de bois d'œuvre et s'est poursuivie par des débats animés sur les mérites des édifices en bois massif par rapport aux constructions hybrides, et sur la pertinence de la réglementation du bois massif en fonction de la gestion des sites. Après les débats, les participants ont eu l'occasion de s'asseoir avec sept experts de l'industrie. La portion « Demandez aux experts » était l'occasion pour les participants de profiter de l'expertise de professionnels de l'industrie très réputés. L'événement d'une durée de deux jours nous a permis de mieux comprendre les enjeux et défis perçus et ressentis par l'industrie, et de découvrir de nouvelles perspectives pour le bois massif. Nous en avons tiré les leçons suivantes :

- Actuellement, il y a peu de crédits carbone pour l'industrie du bois d'œuvre et l'industrie de la construction en général. Il est recommandé que l'industrie se serve du Règlement canadien sur les combustibles propres pour obtenir des crédits en électrifiant ses parcs et ses véhicules.
- Il serait souhaitable que la Table ronde de l'industrie du bois massif augmente sa portée en élargissant son audience en incluant davantage de promoteurs, d'investisseurs et de responsables du code.
- L'industrie doit en faire davantage pour mieux positionner les produits du bois d'œuvre comme une solution écologique et faible en carbone. Une évaluation du cycle de vie et l'instauration d'une déclaration environnementale de produit contribueraient à le valider et à le prouver.
- Atteindre le public avec des campagnes ciblées auxquelles il est possible de s'identifier permettrait d'accroître la notoriété du bois d'œuvre et de faire connaître ses avantages pour créer une demande auprès des propriétaires de bâtiments résidentiels et commerciaux.
- Inévitablement, la technologie est appelée à transformer l'industrie de la construction. L'industrie du bois d'œuvre devrait accueillir les outils numériques pour améliorer la conception et la réalisation.
- Le bois massif ne devrait pas être présenté comme un produit spécialisé. Il convient autant aux projets commerciaux sur mesure qu'aux projets résidentiels reproductibles.
- Opportunité de projet : des personnes favorables au bois massif devraient être identifiées au début de chaque projet pour éviter les obstacles comme les coûts et la chaîne d'approvisionnement.



NOUVEAU PROGRAMME DE PARTENARIATS

Nos partenaires nous ont fait savoir que nos efforts de communications avaient besoin d'amélioration et que nous devrions développer des occasions de collaboration pour approfondir nos relations et stimuler la rentabilité de l'investissement. Dorénavant, nous privilégierons donc une approche collaborative sous les soins d'une gestionnaire nationale qui se consacre aux partenariats. Des alliances stratégiques nous permettront de puiser dans les connaissances et ressources communes d'entreprises avec des affinités pour approfondir les relations, améliorer les communications et en offrir davantage aux audiences cibles et aux autres partenaires. Parmi les mesures que nous entendons prendre, il y a l'adoption d'un plan de communication clair sur différentes plateformes et avec plusieurs points de contact dans le but que nos messages soient transparents, cohérents et efficaces. En étant proactifs, nous sommes persuadés de pouvoir forger des partenariats porteurs dans le but d'atteindre nos objectifs et d'assurer une bonne rentabilité de l'investissement à nos partenaires.



Waskesiu Beach House, Waskesiu, Saskatchewan
Architecte : 1x1 architecture inc.

Définie par un simple toit à pignon, cette installation toute l'année accueille tout le monde pour profiter de toutes les saisons que la plage a à offrir.



UNE ANNÉE DE TRANSFORMATION ET DE CROISSANCE

2022 a été une année de transformation pour le CCB, caractérisée par des départs à la retraite et l'arrivée de nouveaux dirigeants. Tout au long de cette période, nos opérations financières ont été bien gérées, ce qui nous a permis de mener à bien nos projets et d'atteindre nos objectifs. Notamment, nous avons terminé l'année avec un écart de 0,045 % par rapport à notre budget d'équilibre établi.

Les cotisations des membres ont joué un rôle essentiel dans le paysage financier du CCB, et nous avons été en mesure de tirer parti de ces ressources de manière significative. Pour chaque dollar investi par les membres, nous avons généré un montant impressionnant de 5,41 dollars de revenus supplémentaires provenant des secteurs public et privé. Cela souligne l'importance des cotisations des membres en tant que source de revenus flexible et essentielle qui soutient nos objectifs stratégiques et nous permet d'accéder à des ressources supplémentaires. Nous exprimons notre sincère gratitude à nos membres pour leur contribution à l'augmentation de notre budget 2023, un investissement qui nous permettra de combler les lacunes en matière de capacité au sein de nos équipes de codes et d'ingénierie.

Le CCB s'est engagé avec succès dans une refonte complète de ses opérations, guidée par des principes d'optimisation et de modernisation. Notre principale priorité a été d'investir dans notre personnel et de favoriser une culture de collaboration, de productivité et d'innovation. Nous avons modernisé notre manuel, notre régime d'avantages sociaux et mis à jour notre structure de rémunération afin de l'aligner sur le marché du travail. Nous avons notamment franchi une étape importante en renégociant rapidement le bail de nos bureaux communs avec l'APFC, ce qui nous permettra de libérer 1,4 million de dollars au cours des cinq prochaines années. Ces ressources libérées seront consacrées à d'importantes initiatives stratégiques.

L'esprit de responsabilité et une gestion financière rigoureuse restent au cœur des activités du CCB. En nous tournant vers l'avenir, nous nous engageons à tirer parti de nos réalisations et des enseignements tirés de 2022 pour améliorer encore plus nos performances, favoriser la collaboration et apporter une valeur ajoutée encore plus grande à nos membres.

Nous apprécions la confiance et le soutien de nos membres, de nos partenaires et de la communauté au sens large, alors que nous poursuivons notre route vers l'excellence et que nous avons un impact durable sur notre industrie.



Pour chaque dollar d'adhésion investi, nous avons généré un montant impressionnant de 5,41 \$ en revenus supplémentaires provenant de sources des secteurs public et privé.

Ratio de levier = 1,00 \$:

CONSEIL D'ADMINISTRATION DU CCB



Jérôme Pelletier
Président du CA
MLB



Andre Lema
AFPA



Chris McIver
COFI



Kevin Pankratz
COFI



Richard Desjardins
NLGA



David Croteau
QFIC



Keith Hess
CMSA



Mathieu Brière
OLMA



Hugues Simon
OFIA



Pino Pucci
PLIB



Kent Fargey
APA-EWS



Mark Fox
CWTA



Ian Jones
WPC



Shelley Craig
Architecte



Stéphane Renou
Chercheur

Nous vous remercions pour votre soutien et votre engagement envers le Conseil canadien du bois

MEMBRES DU CCB



PARTENAIRES DU CCB

